

# 2023 就職指導要覧

# HACHIGAKU PROJECT



■ 地域経営学部 地域経営学科

■ 健康医療学部 人間健康学科

■ 健康医療学部 看護学科

■ 別科助産専攻



■ 幼児保育学科

■ 介護福祉学科

## 地域経営領域

地域産業や経営学・経済学・法学・社会学などについて学びます。

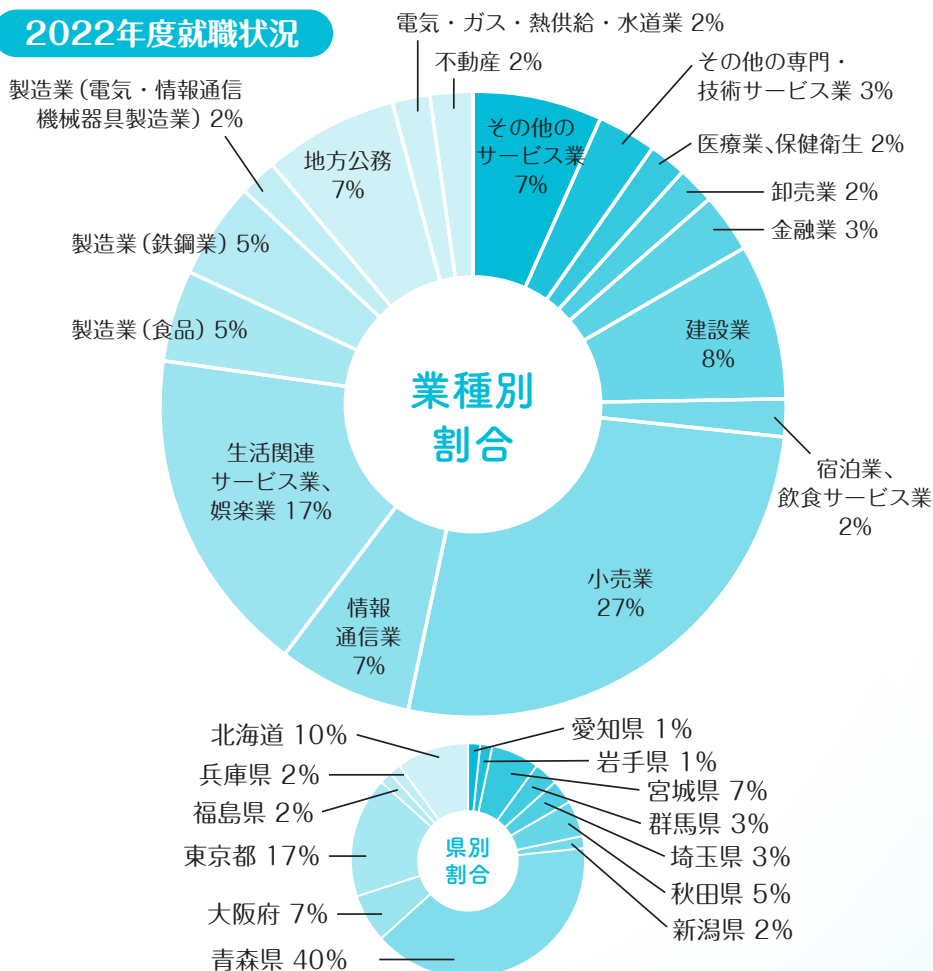
- 経営学系 ●地域経営学系 ●経済学系 ●法学・社会学系

## 情報会計領域

教員や公務員を目指す人におすすめ。自由に学識を広げ、資格取得や幅広い業種への就職に備えます。

- 会計学系 ●情報系 ●就職学系 ●教育科目(商業・情報)

## 2022年度就職状況



## 取得可能な資格

### 教員免許

- 高等学校教諭第一種免許(商業)
- 高等学校教諭第一種免許(情報)

### 国家資格

- ITパスポート試験 ●基本情報技術者
- 応用情報技術者
- ファイナンシャル・プランニング技能検定

### 公的資格

- 簿記検定 ●簿記能力検定
- リテールマーケティング検定
- 介護職員初任者研修

### 民間資格

- ビジネス文書検定
- Webデザイナー検定
- 日本漢字能力検定
- 医療事務(メディカルクラーク)
- 食生活アドバイザー ●日本語検定



### 大橋 利紀 さん

勤務先：シントイギ株式会社

(長野県・軽井沢高等学校出身)  
八戸学院大学地域経営学部地域経営学科  
2022年度卒業

今後の需要や自分のスキルで勝負できるエンジニアを志望しました。大学でプログラミングやネットワークについての基礎知識を勉強できたことが就職先を決める大きなきっかけとなりました。他にも経営学や経済学、民法など社会人として必要になる基本的な知識について幅広く学ぶことができたのと同時に、部活動を通して対人関係やコミュニケーション能力も鍛えることが出来ました。この経験を活かし、次のステージで頑張りたいと思います。



### 工藤 龍平 さん

勤務先：株式会社近田会計事務所

(青森県・八戸中央高等学校出身)  
八戸学院大学地域経営学部地域経営学科  
2022年度卒業

私は高校の頃から簿記に興味があり、会計事務所に就職したいと考えていました。そのため大学では知識を身につけるための勉強と、学費補助のためのアルバイトに専念してきました。その成果もあり、無事に会計事務所に就職することができました。重要なのは、目標があるなしに関わらずチャレンジや経験を怖がらないことです。学生生活は長いように見えてあっという間。今という貴重な時間を無駄にせず、前に向かい走り続けたいと思います。

# 八戸学院大学 健康医療学部 人間健康学科

## スポーツ科学コース

競技経験を活かして**保健体育教諭**や**インストラクター**を目指すならこの学科へ。

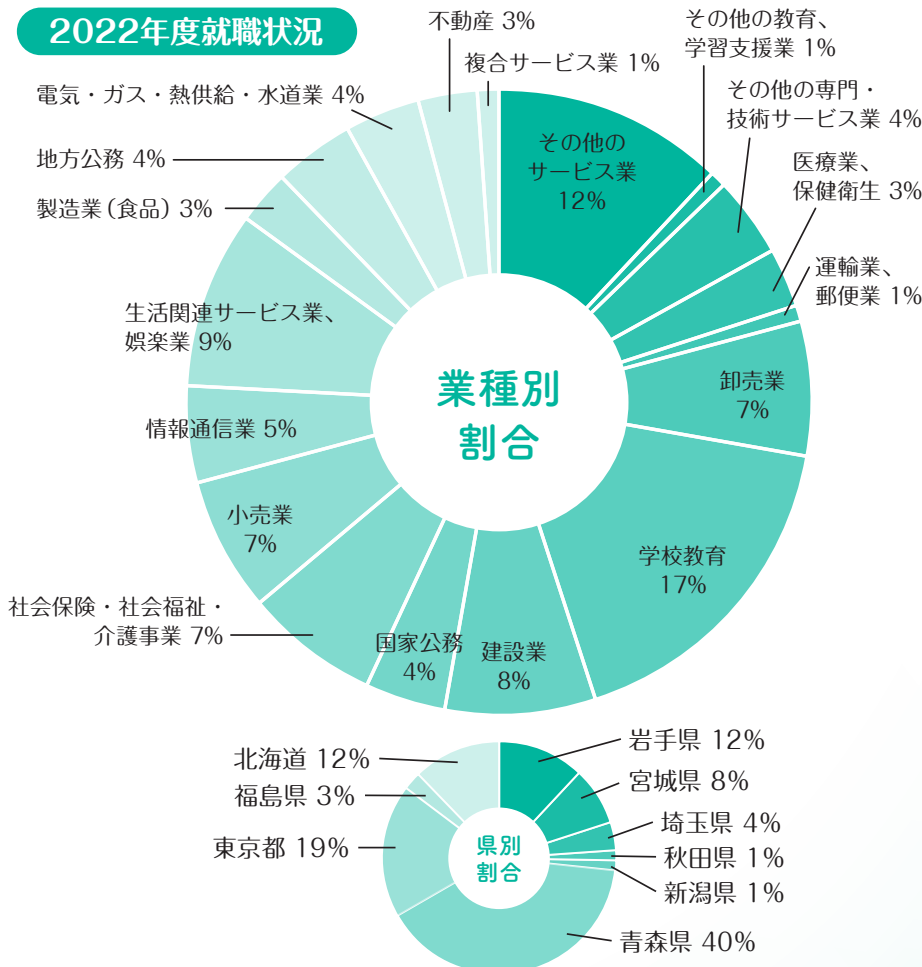
- 教育職プログラム(保健体育)
- トレーニング指導者プログラム

## 健康科学コース

**養護教諭**や**福祉の専門家**を目指す人はこのコースへ。**心理学**を学びたい学生もたくさんいます。

- 教育職プログラム(養護・保健・看護)
- 認定心理士プログラム
- 社会福祉士プログラム

## 2022年度就職状況



## 取得可能な資格

### 教員免許

- 高等学校教諭一種免許(保健体育)
- 中学校教諭一種免許(保健体育)
- 高等学校教諭一種免許(保健)
- 中学校教諭一種免許(保健)
- 高等学校教諭一種免許(看護)
- 養護教諭一種免許

### 国家資格

- 社会福祉士
- 介護福祉士<sup>※1</sup>
- 精神保健福祉士<sup>※2</sup>

※1 社会福祉士の国家試験受験資格のある者は養成校に進学可能。

※2 指定科目の一部が履修可能。卒業後、短期養成校へ進学可能。

### 公的資格

- 介護職員初任者研修
- 社会福祉主事任用資格(任用資格)

### 民間資格

- JATIトレーニング指導者
- 健康管理士一般指導員
- 医療事務(メディカルクラーク)
- 食生活アドバイザー
- 日本スポーツ協会公認コーチングアシスタント
- 認定心理士



### 小澤 萌花 さん

勤務先：三沢市立岡三沢小学校  
養護教諭

(青森県・青森東高等学校出身)  
八戸学院大学健康医療学部人間健康学科  
2022年度卒業

養護教諭には子どもの健康を守り、育てるという役割があります。私は経年的に子どもの成長に立ち会えるこの仕事に魅力を感じ、目指すようになりました。大学では、教員免許に加え、認定心理士や食生活アドバイザーの資格取得に向けて頑張ってきました。また、学生支援員や寄宿舎非常勤指導員などの経験を通してたくさんの学びを得ることができ、とても充実した日々を送ることができました。皆さんの夢の実現を応援しております。



### 棟方 智海 さん

勤務先：青森県警察

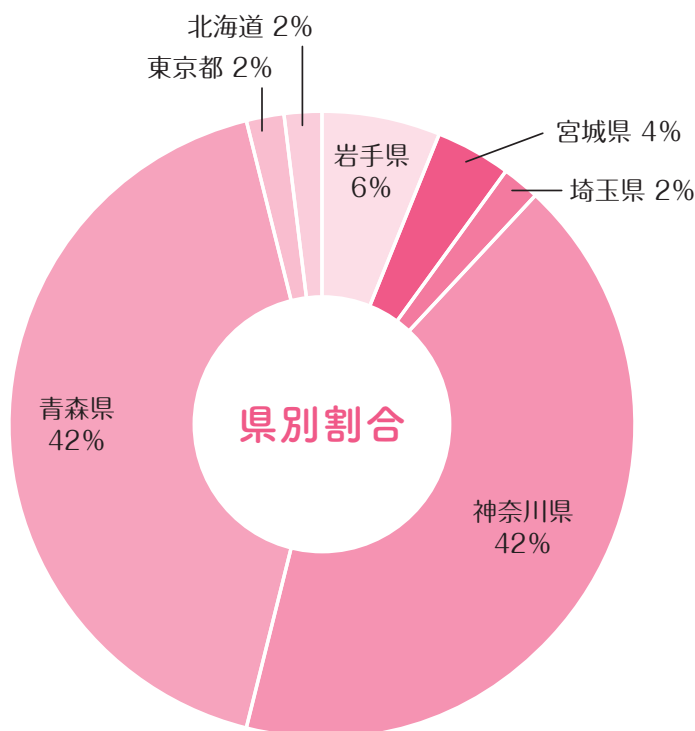
(青森県・弘前工業高等学校出身)  
八戸学院大学健康医療学部人間健康学科  
2022年度卒業

部活動で鍛えた身体と精神力を生かした仕事を青森県でしたいと思い青森県警察を志望しました。警察官は県民が安心して暮らせるように幅広い職務を行なっています。就職のために頑張ったことは3年生になってからチャレンジ精神を意識して生活したことです。様々なことに挑戦することで今まで気づけなかった自分の良いところを見つけることに繋がりました。皆さんも失敗を恐れず挑戦し続けることで、目標を達成して欲しいと思っています。

# 八戸学院大学 健康医療学部 看護学科

看護職の経験豊かな先生が揃い、学内演習の設備も充実。臨時実習での学びも多く、**看護師・保健師**になるための国家試験受験の際も力強くサポートします。

## 2022年度就職状況



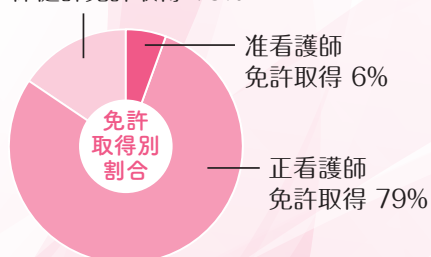
## 取得可能な資格

- 看護師国家試験受験資格
- 保健師国家試験受験資格<sup>\*1</sup>
- 養護教諭二種免許<sup>\*2</sup>

※1保健師課程は選択・選抜制

※2保健師免許取得後申請資格

正看護師免許取得・  
保健師免許取得 15%



### 藏谷 大志 さん

勤務先：八戸赤十字病院

(岩手県・種市高等学校出身)  
八戸学院大学健康医療学部看護学科  
2022年度卒業

私が看護師になろうと思ったきっかけは、幼少期の入院経験を活かし、地元へ恩返しをしたいという思いです。大学での講義や臨地実習で学んだ知識と経験、仲間たちとの思い出を糧にして、就職後も学び続けたいです。男性看護師の数はまだ少ないものの、ニーズは増えつつあると思います。男女問わず、障害と向き合う人の支えになりたいと思う方にピッタリだと思います。本大学では、先生方が優しく丁寧にサポートしてくれます。そのような環境で看護師を目指す方が増えることを楽しみにしております。



### 別府 優菜 さん

勤務先：聖マリアンナ医科大学病院

(青森県・八戸学院光星高等学校出身)  
八戸学院大学健康医療学部看護学科  
2022年度卒業

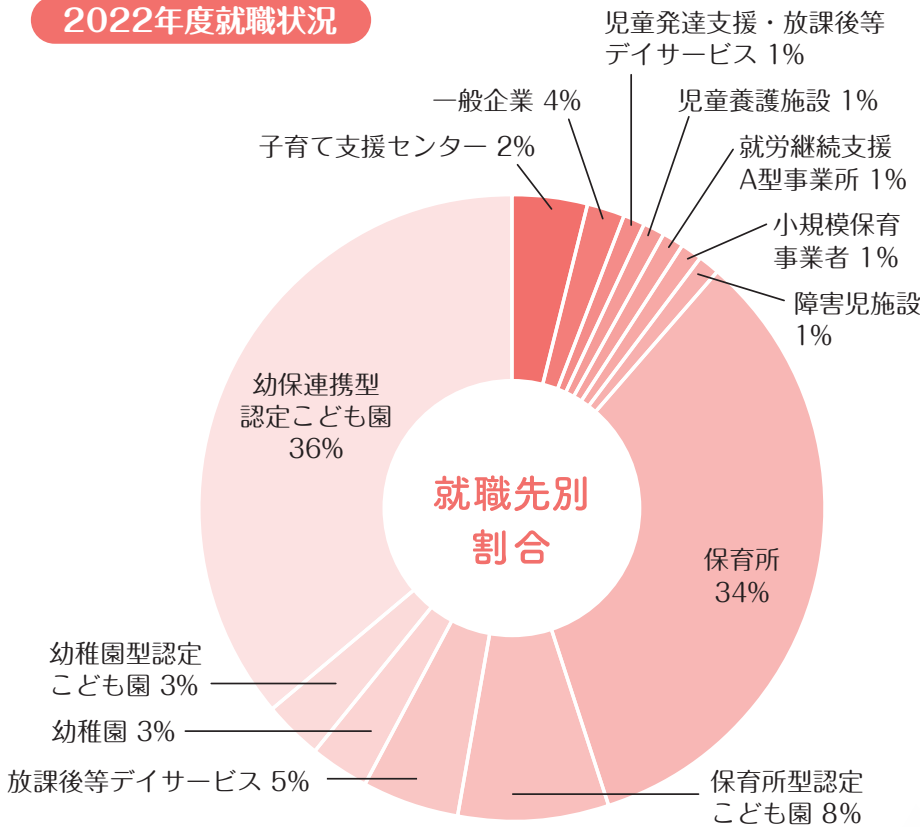
私が看護師を目指した理由は、看護師は療養上の世話をしたり、患者・家族の話を傾聴したりと直接的にも間接的にも人を癒すことが出来る仕事だと感じたからです。数多くある「人を救う仕事」の中でも、看護師は両面からのアプローチが出来るというところが魅力的でした。就職先は、大学病院であり、症例が多く、また新しい機器・設備が揃っており、自分のスキルを高められると考え選択しました。直近での国家試験対策は、本番と同じ時間帯で過去問を解いていました。ただ正誤を見つけるだけでなく、なぜ誤っているのか、どうなれば正しくなるのかを併せて考えて解くことをポイントとしていました。看護師は、継続学習が必要である為、今後も常に学び続けたいと思います。



# 八戸学院大学 短期大学部 幼児保育学科

幼稚園教諭と保育士の資格、両方が取得できるカリキュラム。実習の機会が多く設けられ、地元就職者も多く輩出しています。

## 2022年度就職状況



## 取得可能な資格

### 教員免許

- 幼稚園教諭二種免許

### 国家資格

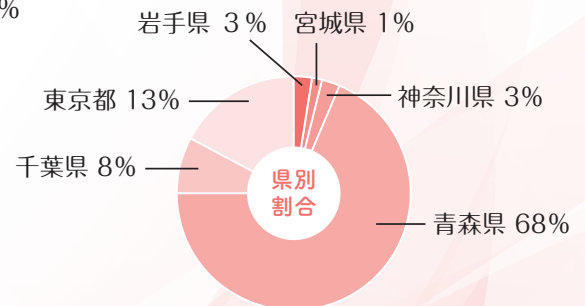
- 保育士資格

### 任用資格

- 社会福祉主事任用資格

### 民間資格

- 日本サッカー協会公認キッズリーダー(U-6)



### 小笠原 美穂 さん

勤務先：幼保連携型認定こども園  
むつみ保育園

(青森県・八戸学院光星高等学校出身)  
八戸学院大学短期大学部幼児保育学科  
2022年度卒業

実習に行った際に子どもたちと関わることの楽しさは勿論のこと、子ども一人ひとりの特徴や発達段階を捉えて、接し方や声掛けを行うことの大切さを感じました。また普段の授業やゼミ活動で学んだ心理学や食事の栄養、発達障害などについての知識を保育現場に出た際に参考にしていきたいです。そして日々の保育から、先輩方の尊敬できる部分や活かせる部分を沢山見つけ、日々成長し続けたいです。



### 権谷 磨凜 さん

勤務先：八戸学院幼稚園

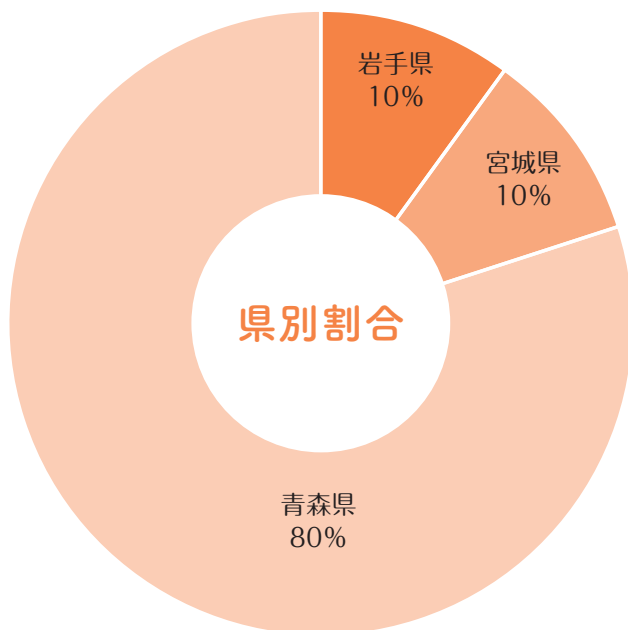
(青森県・百石高等学校出身)  
八戸学院大学短期大学部幼児保育学科  
2022年度卒業

自分のスポーツ経験と子どもと関わる楽しさの両方を活かす仕事がしたいという思いから保育者としての道を志しました。夢への一步として体育系のゼミナールに所属し、パラバルーン制作やさまざまな世代に対して体操教室を実施し、世代間交流の大切さや保育者として人前に立ち堂々と話す技術を身につけました。また、ゼミナールとして活動していく中で仲間と楽しい時間を過ごし、改めて素敵な仲間に出会えたと思っています。今後は今まで身に付けた経験や技術を基に多くの子どもたちを支えていきたいです。

# 八戸学院大学 短期大学部 介護福祉学科

卒業時に、**介護福祉士**の受験資格と**社会福祉主事任用資格**を得ることができます。

## 2022年度就職状況



## 取得可能な資格

### 受験資格(国家資格)

- 介護福祉士国家試験

### 国家資格

- 社会福祉主事任用資格

### 民間資格

- レクリエーションインストラクター  
(日本レクリエーション協会認定)

資格  
取得別  
割合

介護福祉士  
国家資格取得  
100%



### 石倉 元希 さん

勤務先：医療法人仁泉会  
おしどりの里  
デイサービスセンター

(青森県・七戸高等学校出身)  
八戸学院大学短期大学部介護福祉学科  
2022年度卒業

中学の時に介護施設の職場体験に行き、利用者の方に「ありがとう」といわれ、やりがいを感じ、介護に興味を持つようになりました。大学では介護の技術と知識を身に付けるために実技や勉強を頑張りました。最初は大変でしたが、先生たちのわかりやすく丁寧な指導のおかげで介護のことをよく知ることができたので先生方にはとても感謝しています。大学で学んだことを就職先でも活かして頑張っていきたいです。



### 田嶋 美玖 さん

勤務先：社会福祉法人恵徳会  
障がい者支援施設けやき寮

(青森県・八戸学院野辺地西高等学校出身)  
八戸学院大学短期大学部介護福祉学科  
2022年度卒業

介護実習では、授業で学んだ知識や技術を現場で活かすことの難しさやコミュニケーションを図ることの大変さを実感しました。しかし、先生方や同じ学科の仲間に助けをもらいながら、利用者との関わりを大切に学びを深めることができました。利用者が笑顔で楽しいと思えるような生活が送れるように、今後も学ぶ姿勢を大切にしていきたいです。大学生活では、資格取得に向けて勉強をしながら広報サポーターとしての活動も行い、毎日充実した学校生活を送ることができました。

# キャリア支援事業

本学では、1年次から学生をサポートするキャリア支援事業を用意しています。就職活動が始まる前の段階から、卒業後の進路を考える機会を設け、学生生活の目標を見つけ出し、学生自身が目標に向けたキャリアプランの構築を行います。多様なキャリア支援プログラムを通して、コミュニケーション能力や自らの力で問題を解決する能力を身につけ、就職への高い意識を育みます。

また、地域経営学科・人間健康学科では、学生のキャリア意識を明確にするために「キャリアデザインⅠ～Ⅳ」を開設し、キャリア教育の充実に努めています。

## 就職セミナー



就職活動が本格化する大学3年次に就職活動に必要な情報を取得できるよう、就職活動支援業者様に依頼して学内で就職セミナーを開催しております。本学学生の特徴に合わせたインターンシップ講座や就職活動直前対策講座等で学生の内定確保に向け、採用試験本番に備えます。卒業生講話等を開催している学科もあります。

## 就職説明会



学生のニーズに合わせ厳選された約30社の企業等にご参加いただき、採用担当者様と学生が個別に面談できる就職説明会を開催しております。本学の学生のための説明会ですので、仕事の内容や福利厚生等の知りたい情報を得ることができる、とても有意義な機会となっております。  
※各学科別の説明会も並行して開催しております。

## 内定者報告会



内定を得ている4年生の学生が、就職活動をこれから始める後輩たちに自身の体験や成功のポイント、失敗談をリアルに話をしてくれる会となっております。

## 各種資格取得講座



就職活動に活かすため、自らの将来に活かすために各学科に合わせた資格取得を目指す学生のために学内で講座を開催しております。

## 公務員試験・教員採用試験対策講座



公務員・教員を目指す学生のため、試験対策講座を特別に学内で格安で開催しております。5月～6月にかけて計10回の講座を毎年開催しており、近年では本学からの公務員の採用数も増加しております。

## HACHIGAKUナビ



八戸学院大学  
八戸学院大学短期大学部  
**HACHIGAKU ナビ**

就職活動サポートサイト

昨年度から運用開始された本学学生用の就職支援サイトです。八戸学院大学キャリア支援課が運営し、本学に寄せられている求人票をスマホからチェックすることができたり、就職に関するイベントもチェックできます！



地域経営学部 地域経営学科

〈青森県内/民間企業・団体〉

青森トヨタ自動車株式会社、一般社団法人全日検、医療法人 杏林会 マネジメントセンター、エイト技術株式会社、株式会社 報恩八田、株式会社近田会計事務所、株式会社ジェイテック、株式会社シン・コーポレーション、株式会社田中組、株式会社テクノ、株式会社盛田庄兵衛、株式会社ユニバース、協同組合八戸総合卸センター、サクシステムエンジニアリング株式会社、生活協同組合コープあおもり、トヨタカローラ青森株式会社、沼岡カメラ、八戸農業協同組合、プライフーズ株式会社、丸井産業株式会社、ラインメール青森FC、ラポールヘアリゾート

〈青森県外/民間企業・団体〉

青山メインランド、秋田トヨタ自動車株式会社、株式会社BASE HR GROUP、株式会社GREEN GRACE、株式会社SUNホールディングス、株式会社イオン東北、株式会社イソノ運動具店、株式会社ウィルオブ・ワーク、株式会社関東エルエンジニアリング、株式会社北川組鉄工所、株式会社ギフトホールディングス、株式会社コメリ、株式会社そよかぜ、株式会社中田ドラゴンズ、株式会社データX、株式会社テツゲン、株式会社パナソニックホームズ、株式会社フルコー、株式会社夢真、サントリービバレッジソリューション株式会社、四万温泉 柏屋旅館、四万温泉 時わすれの宿 佳元、シンタイギ株式会社、住友電気工業株式会社、トヨタ自動車東日本株式会社、トライトグループ、日加商工株式会社、日本製鉄株式会社北日本製鉄所、ハリマユニテッド株式会社、文化シャユナ株式会社、宮城第一信用金庫、室蘭ガス株式会社、六花亭製菓株式会社

〈公務員〉

田子町役場、千歳市消防本部、福島県警察、横手市役所

株式会社青南商事、株式会社赤坂重機、株式会社トスネット北東北八戸営業所、株式会社フェイスグループ、株式会社ヤマシ、株式会社吉田産業、株式会社ロジックサービス、公益社団法人青森県スポーツ協会、東和電材株式会社、北東北統括支社、ニッコーテクノ株式会社、日本原燃分析株式会社、ネクサスエナジー株式会社、パーソル プロセス&テクノロジー、ライフスタイルカンパニー株式会社

〈青森県外/民間企業・団体〉

ALSOK北海道株式会社、ALSOK宮城株式会社、JAPAN HOME WAND 株式会社、青森日揮プラント株式会社、秋田いすゞ自動車株式会社、アサヒ住宅株式会社、学校法人仙台育英学園 広域通信制課程ILC青森、株式会社B-CLAN Japan Security company、株式会社FEEL CONNECTION、株式会社LEOC、株式会社Relic、株式会社SUNホールディングス、株式会社Thinkフィットネス、株式会社愛総合福祉、株式会社アインホールディングス、株式会社エフコム、株式会社エムシーエス、株式会社ケンジレイビス、株式会社サムシング、株式会社スカイフィールドコーポレーション、株式会社だいいち、株式会社タウンハウジング、株式会社つうけん、株式会社トゥモロランド、釜石シーウェイブスRFC、共同エンジニアリング株式会社、ジェイシップ株式会社、社会福祉法人葛飾学園、社会福祉法人宮古市社会福祉協議会、セコムエンジニアリング株式会社、ソニーピープルソリューションズ株式会社、辰島建設株式会社、東北医療福祉事業協同組合、トヨタモビリティパーツ株式会社、日研トータルソーシング株式会社、階上キューピー株式会社、洋野町立大野こども園

〈教員〉

青森県立大湊高等学校、一戸町立小島谷小学校、岩手県立高田高等学校、帯広市立八千代中学校、五戸町立上市川小学校、佐渡市立南佐渡中学校、斜里町立知床ウトロ学校、仙台育英学園高等学校広域通信制課程ILC青森、八戸市立青潮小学校、八戸市立八戸小学校、三沢市立岡三沢小学校

〈青森県内/福祉施設〉

医療法人仁泉会 介護老人保健施設しもだ

〈青森県外/福祉施設〉

社会医療法人 至仁会 圏央所沢病院

〈公務員〉

青森県警察、自衛官候補生航空自衛隊、二戸地区広域消防本部、北部上北広域事務組合消防本部、陸上自衛隊

〈進学〉

上越教育大学 教職大学院、北星学園大学

健康医療学部 看護学科

〈青森県内/病院〉

青森県立中央病院、青森新都市病院、青森労災病院、公立野辺地病院、五戸総合病院、十和田市立中央病院、八戸市立市民病院、八戸赤十字病院、八戸平和病院、三沢市立三沢病院、むつ総合病院

〈青森県外/病院〉

岩手県立病院、川崎市立多摩病院、国立成育医療研究センター、済生会横浜市南部病院、三愛会総合病院、青南病院、聖マリアンナ医科大学病院、仙台厚生病院、東名厚木病院、函館五稜郭病院、横浜旭中央総合病院、横浜市西部病院

〈青森県内/保健師〉

青森県職員

〈青森県外/保健師〉

神奈川県職員、横浜南共済病院

〈進学〉

八戸学院大学 別科助産専攻 助産師養成1年課程

短期大学部 幼児保育学科

〈青森県内/幼稚園・保育園・こども園〉

大杉平保育園、岡三沢こども園、江陽こども園、子育てつどいの広場 こどもはっち、こども園えがお、駒沢幼稚園、是川保育園、至誠会、しみず保育園、下長こども園、城南こども園、十和田めぐみ保育園、長坂保育園、虹の丘保育園、認定こども園 百石幼稚園、認定こども園エンゼル子どもの家、認定こども園ごくら保育園、認定こども園白ゆり幼稚園、認定こども園千草保育園、認定こども園南売市保育園、八戸学院幼稚園、八戸市立市民病院院内保育園いちょうの

樹、日計こども園、ひばりこども園、ひまわり保育園、福地こども園、まるくこども園、湊高台こども園、美野原保育園、ゆうゆうきつず青森、幼保連携型認定こども園むつみ保育園、幼保連携型認定こども園芽生保育園、類家保育園、六ヶ所村立おぶちこども園、六ヶ所村立泊こども園

〈青森県外/幼稚園・保育園・こども園〉

アンジェリカ東品川保育園、キートンチャイルドケアおゆみ野南、キートンチャイルドケアみつわ台、木下の保育 江ヶ崎園、木下の保育 山下町、木下の保育園 祖師ヶ谷、久慈保育園、久慈湊保育園、グローバルキッズ大船園、グローバルキッズ森下五丁目園、こころこうとう保育園、こころたけのつか保育園、心羽えみの保育園石神井台、千葉しらゆり幼稚園、千葉リハビリテーション病院たんぼぼ園、手賀の丘幼稚園、にじいろ保育園、西久保保育園、ニチキッズかみいけぶくろ保育園、マザーズ・かみすぎ保育園、みずなら保育園、杜の子保育園

〈青森県内/福祉施設〉

心の里うぐいすの里、サポートセンター虹、児童発達支援・放課後等デイサービス LOVE&SMILE りやん、多機能型事業所リハステーション コウノトリ、発達障害サポートセンターYouMe、放課後等デイサービス ぱずる

〈青森県内/民間企業〉

エイト技術株式会社、トヨタカローラ八戸株式会社、ホテルテトラ

〈進学〉

盛岡大学

短期大学部 介護福祉学科

〈青森県内/福祉施設〉

おしどりの里 デイサービスセンター、介護老人保健施設ナーシングホームオリーブ、障がい者支援施設 けやき寮、デイサービスセンター フェニックス、特別養護老人素心苑、特別養護老人 ハビネスやくら、特別養護老人ホーム 三沢老人ホーム、有料老人ホーム妙水苑 デイケアセンター  
 〈青森県外/福祉施設〉  
 ケアハウス いちいの風、特別養護老人ホーム 希望

■お問い合わせ先(求人票送付先)■

八戸学院大学・八戸学院大学短期大学部  
 学務部 キャリア支援課

〒031-8566 青森県八戸市美保野13-98  
 Tel 0178-30-1700 Fax 0178-30-1702  
 E-mail career@hachinohe-u.ac.jp  
 八戸学院大学 <https://www.hachinohe-u.ac.jp/>  
 八戸学院大学短期大学部 <https://jc.hachinohe-u.ac.jp/>



■本学までのaccess■

八戸学院大学・八戸学院大学短期大学部は八戸市街地から車で約20分

- JR駅からのアクセス… JR東北新幹線「八戸駅」から車で約40分  
 JR八戸線「本八戸駅」から車で約20分  
 JR八戸線「鮫駅」から車で約10分
- その他…………… 八戸久慈自動車道種差海岸上岳I.C.から車で約5分  
 八戸I.C.から車で約30分  
 八戸フェリー埠頭から車で約30分  
 三沢空港から車で約60分

